



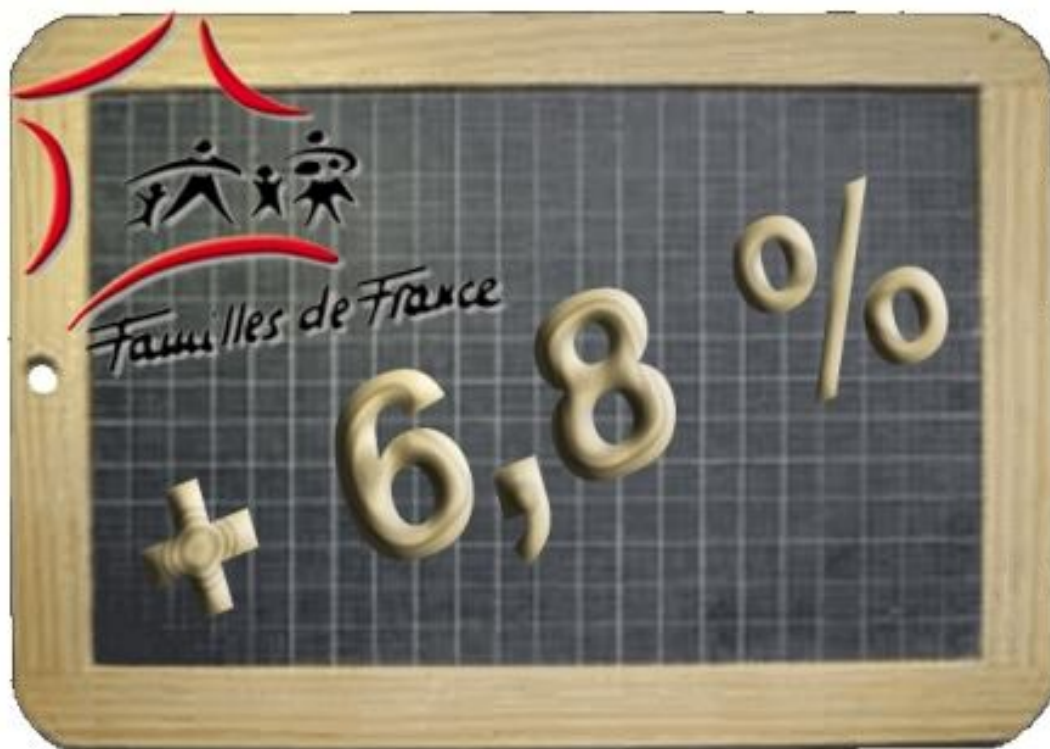
---

FÉDÉRATION NATIONALE

---

Le 17 août 2011

## Dossier de presse



Contact : Estelle YACOVOU – ☎ 01.44.53.17.54

Familles de France - Fédération Nationale reconnue d'utilité publique  
Agréée d'éducation populaire - Agréée organisation nationale de consommateurs - Organisme de formation

---

28, place St-Georges 75009 PARIS - Tél. : 01 44 53 45 90 - Fax : 01 45 96 07 88 - 01 44 53 17 56

C.C.P. PARIS 388.62 X - N° SIRET 784411829 00012 - APE 853K



# SOMMAIRE

	<u>Pages</u>
□ <b>Comment l'enquête est-elle conduite?</b>	<b>3</b>
□ <b>Les résultats de l'enquête</b>	<b>7</b>
□ <b>Les chiffres de la rentrée</b>	<b>11</b>
□ <b>La qualité de l'accueil en magasin</b>	<b>19</b>
□ <b>Les « essentiels » de la rentrée scolaire</b>	<b>23</b>
□ <b>Quelques conseils pour limiter ses frais lors de la rentrée scolaire</b>	<b>29</b>
□ <b>Achetez vos fournitures scolaires sur Internet</b>	<b>33</b>
□ <b>Les tendances</b>	<b>45</b>
□ <b>Les nouveautés pour la rentrée scolaire 2011</b>	<b>51</b>
□ <b>Les cartables</b>	<b>54</b>
□ <b>L'assurance scolaire</b>	<b>57</b>
□ <b>L'Allocation de Rentrée Scolaire (ARS)</b>	<b>61</b>
□ <b>Préoccupations de la rentrée pour les familles</b>	<b>71</b>
□ <b>Les effectifs de la rentrée</b>	<b>75</b>
□ <b>Annexes</b>	<b>79</b>
□ <b>Liste des articles de l'enquête</b>	<b>81</b>
□ <b>Liste des départements enquêtés</b>	<b>82</b>
□ <b>Liste des « essentiels »</b>	<b>83</b>





## **COMMENT L'ENQUÊTE EST-ELLE CONDUITE ?**



**Pour la 27<sup>ème</sup> année consécutive, FAMILLES DE FRANCE a réalisé son enquête sur le coût de la rentrée scolaire pour un enfant entrant en 6ème.**

L'objectif de cette enquête est triple :

- 1- Suivre l'évolution du coût de la rentrée au fil des années dans l'ensemble des magasins et sur les sites internet ;
- 2- Conseiller les familles pour l'achat des fournitures scolaires ;
- 3- Veiller au bon rapport qualité-prix des « Essentielles ».

Pour les magasins, le mode de réalisation de l'enquête est inchangé depuis l'origine. Depuis la première quinzaine de juillet, des adhérents bénévoles « FAMILLES DE FRANCE », relèvent dans leur ville respective et dans chaque circuit de distribution, le prix des articles de rentrée, les plus couramment demandés par les professeurs, suivant une liste type préétablie (Annexe 1).

Cette liste type est composée de 46 références scolaires réparties comme suit :

- 16 fournitures papetières ou de classement (cahiers, classeurs, ...)
- 26 fournitures non papetières (équipement de la trousse, cartable, calculatrice, ...)
- 4 articles de sport (un jogging, une paire de chaussures de sport, un short, deux paires de chaussettes)

**Nous demandons aux enquêteurs de respecter scrupuleusement la désignation de l'article et de relever le prix de la référence correspondant au bon rapport qualité prix, pour une durée d'utilisation d'au moins 1 an.**

Chaque année, nous pondérons nos résultats :

- Le prix moyen obtenu dans chaque catégorie de magasin :
  - Hypermarchés : 36%
  - Supermarchés et magasins populaires : 27%
  - Magasins spécialisés : 37%
- Le prix moyen obtenu en Ile de France et dans le reste de la France conformément à la répartition de la population sur le territoire français :
  - Ile-de-France : 7%
  - Reste de la France : 93%

Le coût de la rentrée ainsi déterminé prend en compte la variation des prix à la consommation mais également, dans la limite du cadre fixé par la liste des 46 articles, l'évolution de l'offre en rayon et la perception relative que chacun peut avoir du bon rapport qualité prix.

Cette année, nous avons reçu 326 enquêtes provenant de 67 départements et réparties comme suit :

- 121 magasins de détail
- 87 supermarchés et grands magasins<sup>1</sup>
- 118 hypermarchés<sup>2</sup>

---

<sup>1</sup> Cette catégorie concerne les magasins dont la surface de vente est comprise entre 400 et 2 500 m<sup>2</sup> et les magasins populaires de centre ville tel que Monoprix

<sup>2</sup> Les hypermarchés ont une surface de vente supérieure à 2 500 m<sup>2</sup>.





## **LES RÉSULTATS DE L'ENQUÊTE**



▪ **COUT MOYEN PAR TYPE DE COMMERCE ET CATEGORIE DE PRODUITS EN 2011**

➤ **Magasins spécialisés**

PAPETERIE	FOURNITURES	VETEMENTS	TOTAL
36.14 €	87.76 €	74.99 €	<b>198.89 €</b>

➤ **Supermarchés**

PAPETERIE	FOURNITURES	VETEMENTS	TOTAL
38.97 €	96.21 €	55.94 €	<b>191.12 €</b>

➤ **Hypermarchés**

PAPETERIE	FOURNITURES	VETEMENTS	TOTAL
35.87 €	94.15 €	49.74 €	<b>179.76 €</b>

▪ **EVOLUTION PAR RAPPORT A 2010 DU COUT MOYEN DE L'EQUIPEMENT D'UN ENFANT ENTRANT EN 6EME**

PRODUITS COMMERCES	PAPETERIE	FOURNITURES	VETEMENTS	TOTAL
<b>MAGASINS SPECIALISES</b>	36.14 € <b>(+ 3,70%)</b>	87.76 € <b>(+ 8.75%)</b>	74.99 € <b>(+ 5.26%)</b>	198.89 € <b>(+ 6.48%)</b>
<b>SUPERMARCHES</b>	38.97 € <b>(+ 6.30%)</b>	96.21 € <b>(+ 1.07%)</b>	55.94 € <b>(+ 10.71%)</b>	191.12 € <b>(+ 4.79%)</b>
<b>HYPERMARCHES</b>	35.87 € <b>(+ 19.93%)</b>	94.15 € <b>(+ 8.37%)</b>	49.74 € <b>(+ 1.53%)</b>	179.76 € <b>(+ 8,43%)</b>





## **LES CHIFFRES DE LA RENTRÉE**



□ **Rappel : le coût de la rentrée scolaire 2010 pour un enfant entrant en 6<sup>ème</sup> ressortait à 175,33€.**

PAR CATEGORIE DE PRODUIT, CE COUT EST REPARTI  
COMME SUIV :

- 33.07 euros en papeterie
- 88.32 euros en fournitures non papetières
- 53.94 euros en vêtements de sport

LE COUT PAR CIRCUIT DE DISTRIBUTION EST LE  
SUIVANT :

- 186.79 euros en magasins spécialisés
- 182.38 euros en supermarchés
- 165.78 euros en hypermarchés

□ **Ce coût s'établit en 2011 à 187,32 € soit plus 6,8 % qu'en 2010**

PAR CATEGORIE DE PRODUITS

- 36,90 € en papeterie
- 93,57 € en fournitures non papetières
- 56,85 € en vêtements de sport

PAR CIRCUIT DE DISTRIBUTION

- 198,89 € en magasin spécialisé
- 191,12 € en supermarché
- 179,76 € en hypermarché

**Les principaux facteurs de cette hausse sont :**

- 1. Hausse des prix à la consommation de +1,9% sur 1 an et hausse record du coût de la pâte à papier qui dépasse, en juillet 2011, + 1000 dollars la tonne.**
- 2. Répercussions des hausses des prix des matières premières sur l'ensemble des fournitures scolaires.**

## 1. ANALYSE PAR CATÉGORIE DE FOURNITURES

**□ Les prix du poste « fournitures papetières et de classement » sont en hausse de + 11,6 % ce poste s'élève à 36,90 €.**

Cette hausse est justifiée par la hausse des prix à la consommation (+1,9% en 1 an) et de la hausse du coût de la pâte à papier qui automatiquement ont été répercuté sur le prix final des fournitures papetières.

- Le prix moyen d'un agenda est passé de 3,93 euros en 2010 contre 4,37 € en moyenne en 2011 soit une hausse de + 11,2%
- Le prix moyen des copies doubles est de 3,32 € en 2011 contre 3 € l'année dernière soit une hausse constatée de + 10,7%
- Le prix moyen des intercalaires a considérablement augmenté en 2011 : +95,4 % par rapport à 2010.

L'ensemble des prix du poste « fournitures papetières et de classement » ont subi une inflation.

Ces fournitures s'élèvent à 35,87 € en hypermarché, 38,97 € en supermarché et 36,14 € en magasin spécialisé.

**□ Le poste « fournitures non papetières » augmente de +5,94% et s'établit à 93,57 €.**

Cette hausse de prix sur le poste de « fournitures non papetières » (stylo, règle, trousse, cartable,...) est supérieure à la hausse de l'indice des prix à la consommation de l'ensemble des ménages (+1,9 % en juillet 2011, indice INSEE).

Cette hausse des prix est marquée pour l'ensemble des « fournitures non papetières » :

- Le sac à dos, dont le prix moyen est de 29,06 €, a augmenté de près de 8%.
- Le stylo à plume a considérablement augmenté de 27 % pour un prix moyen de 4,57 € (contre 3,60 € en 2010).
- La règle plate de 30 cm voit également son prix augmenter de + 9,5% pour un prix moyen de 0,92 € contre 0,84 € en 2010.

Une baisse des prix ressort toutefois pour certains articles :

- Ainsi le lot de 30 cartouches d'encre voit son prix moyen baisser de -35.5% coûtant ainsi en moyenne 0,89 € en 2011 contre 1,38 € en 2010.
- le rouleau de plastique servant à couvrir les livres baisse également de 16,5% pour un prix moyen de 2,43 € cette année contre 2,91 € en 2010.

Ces fournitures non papetières s'élèvent à 94,15 € en hypermarché, 96,21 € en supermarché et 87,76 € en magasin spécialisé.

□ **Les prix de la catégorie « articles de sport » augmentent de 5,4 % et se fixent à 56,85 €.**

La catégorie « articles de sport » composée d'un jogging, de chaussures, d'un short et d'une paire de chaussette n'échappe pas non plus à l'inflation : + 5,4 % en 2011 pour un prix moyen de 56,85 € en 2011 contre 53,94 € en 2010.

Deux articles de cette catégorie ont nettement augmenté :

- Le prix moyen du jogging passe de 20,76 € en 2010 à 23,80 € en 2011 soit une hausse de + 14,6%.
- Les chaussures de sport sont à 19,76 € en 2011 contre 19,21 en 2010 soit une hausse de + 2,9%.

Quant aux deux autres articles de la liste, ceux-ci sont en baisse :

- Le short baisse de -4,9% pour un prix moyen de 9,34 € en 2011 contre 9,82€ en 2010.
- La paire de chaussette baisse également de -4,8% (3,95 € en 2011 contre 4,15 € en 2010)

Le prix de l'ensemble de ces articles s'établit à 49,74€ en hypermarché, 55,94€ en supermarché et 74,99€ en magasin spécialisé.

## **2. ANALYSE PAR CIRCUITS DE DISTRIBUTION**

La hausse du coût moyen de l'équipement d'un enfant entrant en 6<sup>ème</sup> est très nette si on fait une analyse par circuit de distribution. La plus forte hausse est constatée chez les hypermarchés (+ 8,3 %) suivie des magasins spécialisés (-6,48 %) puis vient ensuite les supermarchés (+4,79%).

□ **En magasins spécialisés, le coût moyen de l'équipement pour un enfant entrant en 6<sup>ème</sup> augmente de +6,48% pour se fixer à 198,89 €**

En 2011, le coût moyen d'un équipement pour un enfant entrant en 6<sup>ème</sup> en magasin spécialisé est de 198,89 € contre 186,79 € en 2010.

**Le prix des fournitures papetières connaît une hausse moindre en magasin spécialisé par rapport aux augmentations constatées en hypermarché et supermarché.** La hausse du prix de ce poste est de + 3,70% (36,14€ en 2011) tandis qu'elle est de +6,30% en supermarché et de +19,92% en hypermarché.

Cette faible hausse des prix en magasin spécialisé vis-à-vis de la grande distribution s'explique en partie par le fait que les familles se sont tournés vers les « essentiels » de la rentrée proposés par les magasins spécialisés, fournitures scolaires de bonne qualité et dont leurs coûts ont peu varié par rapport à ceux de 2010.

**Le prix des fournitures non papetières est le poste qui connaît la plus forte hausse en magasin spécialisé : + 8,75% pour un coût moyen de 87,76.**

Des écarts de prix ont été constatés pour chacun des articles de ce poste de fournitures non papetières car entre les prix minimums moyens constatés et les prix maximums moyens également constatés cet écart est considérable. Par exemple, le prix minimum moyen constaté pour une calculatrice, niveau collège est de 2,45 € tandis que le prix moyen maximum relevé est de 40 €.

**Le prix des articles de sport de notre liste ont également augmenté de + 5,26% en magasin spécialisé pour se fixer à 74,99€.**

□ **Dans les hypermarchés, le coût moyen de l'équipement pour un enfant entrant en 6<sup>ème</sup> est de 179,76 € en 2011 soit en hausse de + 8,43 % par rapport à 2010.**

**Le prix du poste des fournitures papetières en hypermarché (35,87 €) est moins cher qu'en magasin spécialisé (36,14 €) et qu'en supermarché (38,97 €) mais à néanmoins subi une forte hausse de prix.**

La hausse du prix moyen de ce poste a considérablement augmenté de +11.58 en 2011 par rapport à 2010. Cette hausse est due à la répercussion par les hypermarchés, de la hausse du coût des matières premières.

**Le prix moyen du poste « fournitures non papetières » en hypermarché n'a pas échappé à cette hausse des prix générale et est de 94,15 € soit une hausse de + 8,37% par rapport à 2010.**

**Le poste « vêtements » en hypermarché augmente légèrement de + 1,53% pour se fixer à 49,74 €.**

C'est le poste qui a subi la plus faible hausse des prix en hypermarché et cette hausse est également plus faible qu'en magasin spécialisé (+ 5,26%) et qu'en supermarché (+10,71%).

□ **Dans les supermarchés, le coût moyen de l'équipement pour un enfant entrant en 6<sup>ème</sup> est de 191,12 € soit une hausse de + 4,79%**

**Le prix du poste des « fournitures papetières » en supermarché s'élève à 38,97 € soit une hausse de + 6,3%.**

**Le prix du poste des « fournitures non papetières » en supermarché est de 96,21 € soit une hausse de 1,07%.**

Cette hausse est la plus faible constatée pour ce poste de fournitures non papetières car en hypermarché l'augmentation est de + 8,37% et de +8,75% en magasin spécialisé.

**Le prix du poste « vêtement » en supermarché est de 55,94 € soit une hausse de + 10,71%.**  
Cette hausse est considérable, pour ce poste, comparé aux autres hausses constatées en magasins spécialisés (+5,26%) et en hypermarché (+1,53%).







## **LA QUALITÉ DE L'ACCUEIL EN MAGASIN**



## LA QUALITÉ DE L'ACCUEIL EN MAGASIN

Familles de France a mené, pour la quatrième année consécutive, une enquête sur la qualité de l'accueil en magasin. Celle-ci repose sur 3 types de magasins, à savoir :

- Les supermarchés : cela vise les magasins de 400 à 2500 m<sup>2</sup> et de moins de 15 caisses.
- Les hypermarchés : magasins de plus de 2500 m<sup>2</sup> et de plus de 15 caisses.
- Les magasins spécialisés : papeteries, librairies, maroquinerie et magasins de sport.

Ce résultat porte sur 152 magasins répartis sur la France entière.

### Comment les familles sont-elles accueillies en magasin ?

#### □ Y a-t-il du personnel disponible en rayon pour aider les consommateurs ?

52 % des consommateurs ont estimé que le personnel était disponible pour les conseiller. La disponibilité du personnel en magasin s'est raréfiée en magasins spécialisés car seulement 24% de nos consommateurs ont pu être conseillé contre 82% en 2010.

#### □ L'affichage du prix pour chaque catégorie d'article est-il correctement affiché ?

85% des consommateurs ont trouvé que l'affichage du prix était correctement affiché. Ce résultat est stable par rapport à l'année dernière (86% en 2010).

#### □ L'affichage des prix est-il suffisamment lisible ?

85 % des familles interrogées trouvent l'affichage des prix lisible. Ces résultats sont bons et une bonne lisibilité des prix permet aux consommateurs de comparer efficacement les prix.

#### □ Le repérage en rayon est-il facilité par une signalétique particulière ?

56% de consommateurs ont estimé que les fournitures scolaires étaient bien signalées en rayon.

Cependant, les « essentiels » de la rentrée scolaire ne sont plus suffisamment mis en avant dans les hypermarchés et les supermarchés.

#### □ La signalétique permet-elle aux familles d'avoir meilleur accès à l'article recherché ?

Les familles ont estimé « oui » à 57% (16% % concernant les Hypermarchés, 11 % pour les magasins spécialisés et 6 % pour les supermarchés.

**Nous constatons qu'il y a peu de personnel pour conseiller les consommateurs sur les achats de fournitures scolaires ce qui est regrettable. Concernant l'affichage des prix, nous constatons qu'il est convenable et qu'il permet aux familles de calculer préalablement à leur passage en caisse le coût total de leurs achats.**





# **LES ESSENTIELS DE LA RENTRÉE SCOLAIRE : BILAN DE L'OPÉRATION POUR LA RENTRÉE SCOLAIRE 2011**



## **LES « ESSENTIELS » : UN BILAN MITIGÉ!**

*Depuis 2007, Un accord avait été trouvé entre le Ministère de l'Education Nationale, la grande distribution, les magasins spécialisés, les fédérations de parents d'élèves et Familles de France afin que les professionnels bloquent les prix de vente aux consommateurs sur une liste de produits considérés « essentiels » pour une rentrée scolaire.*

*Cette année 2011, cette opération s'est poursuivie uniquement entre Familles de France, la grande distribution et les magasins spécialisés. Une inflation du cours des matières premières devait nécessairement induire une inflation sur les prix des fournitures scolaires mais les parties prenantes ont tenté de dégager un consensus en ne limitant que très faiblement cette hausse des prix sur une liste de produits dit « essentiels ».*

*Avant de faire le bilan de cette opération pour cette année 2011, il convient de préciser les contours des engagements qu'ont pris les professionnels envers Familles de France.*

### **Les engagements pris par les magasins spécialisés et la grande distribution dans le cadre de l'opération des essentiels**

Ont été signataires de l'engagement relatif aux « essentiels » en 2011, Auchan, Bureau vallée, Calipage, Carrefour, Casino, Cora, Leclerc, Match, Marché U, Plein Ciel, Super U.

L'engagement consistait à :

- A proposer du 15 juillet au 15 septembre 2011, l'ensemble des produits mentionnés sur la liste des fournitures essentielles publiée par le ministère de l'éducation au BOEN ;
- A maintenir un coût global de chacune des listes par niveau d'enseignement à un niveau de prix très satisfaisant, ne repercutant que très modérément la hausse des matières premières ;
- A conserver pour la rentrée 2011 un niveau de qualité, au moins, équivalent à celui des fournitures essentielles proposées en 2010 et à respecter les indications de qualités mentionnées dans la liste des fournitures essentielles.

### **La liste des « essentiels » proposée par les magasins spécialisés et la grande distribution**

Chaque enseigne propose une liste des « essentiels » en fonction de celle établie par le ministère de l'éducation et publiée dans le Bulletin Officiel de l'Education Nationale. Selon chaque professionnel, sa composition et son coût varie.

### ➤ **Auchan**

Pour la rentrée scolaire 2011, la liste des « essentiels » chez Auchan se compose de 29 articles pour un coût total de 14,42€.

L'année dernière, Auchan proposait 35 produits répondant aux exigences de l'opération, pour un montant global de 22,67 €.

Concernant la qualité de produit, nous considérons que celle-ci est insuffisante car les produits proposés sont pour la plupart des produits « premier prix » dont la durée de vie est très courte ce qui obligera les familles à acheter, au cours de l'année scolaire, d'autres fournitures pour les remplacer.

### ➤ **Calipage**

Calipage, magasin spécialisé, propose une liste de 30 produits « essentiels » dénommée « L'argus de la rentrée ». Cette liste à un coût moyen de 17,90 €.

Seuls 3 produits (les pochettes transparentes perforées, le sachet de 4 stylos bille et le rapporteur en plastique) voient leurs prix légèrement augmenter sinon pour le reste des articles, le prix stagne ou diminue par rapport à celui affiché en 2010.

Pour ce qui concerne la qualité, Calipage propose des « essentiels » ayant une bonne qualité qui se traduit par un grammage des cahiers (petit ou grand format) à 90 grammes et des articles de marque sont présent dans cette liste (elba, maped...).

### ➤ **Carrefour**

Carrefour propose une liste de 25 produits « essentiels » pour 9,90 euros tandis que l'année dernière sa liste était composée de 35 articles pour un coût total de 27,70 euros.

La qualité n'est également pas non plus au rendez vous car les grammages proposés pour les cahiers sont faibles (60 grammes) et les articles proposés sont trop souvent de premiers prix.

### ➤ **Casino**

Casino propose une liste de 38 produits « essentiels » moyennant un prix de 34,77 €. Même constat décevant concernant la qualité des produits « essentiels » proposés par Casino. Présence de trop d'articles premiers prix.

### ➤ **Leclerc**

Leclerc propose du 13 juillet jusqu'au 14 septembre une liste de fourniture scolaire composée de 29 articles pour un coût total de 16,67 € pour le collège.

Le prix de cette liste est très faible et le constat que nous émettons sur la qualité des articles proposés est décevant.

### ➤ **Plein Ciel**

Plein ciel propose cette année une liste de 30 articles « essentiels » pour un coût total de 17,40€.

Nous constatons qu'il s'agit néanmoins d'article ayant un bon rapport qualité/prix (les cahiers proposés ont un grammage de 80 ou 90 grammes) des produits de marque sont également présents dans leur liste, produits dont le prix est resté stable par rapport à 2010.

### ➤ **Système U**

Système U propose une liste de 37 produits à 76,13 €. Leurs produits étiquettes « essentiels » sont plus nombreux que l'année dernière. En effet, pour 2011 figure désormais dans leur liste le ruban adhésif, le compas, les crayons de couleur et le stylo correcteur.

Concernant la qualité, celle-ci est au rendez vous car les cahiers sous différents formats et les copies doubles ou simple ont un grammage de 90. De plus, des fournitures de marques et réputés pour leur qualité sont inclus dans leurs « essentiels ».

### **Bilan de l'opération : La variable prix a pris le pas sur celle de la qualité !**

Les articles dits « essentiels » sont la plupart du temps peu repérables en rayons par les familles et ceux-ci sont trop souvent d'une qualité insuffisante.

A vouloir proposer des listes des « essentiels » le moins cher possible, la grande distribution a un peu perdu de vue que l'objectif principal de cette opération était de proposer des articles ayant un bon rapport qualité/prix quitte à ce que le coût moyen de ces « essentiels » soit plus cher que l'année dernière mais de bonne qualité et permettant une utilisation durable par les écoliers.

En revanche il faut noter que Système U et les magasins spécialisés ont parfaitement rempli leurs engagements en proposant des produits de qualité, ayant un bon rapport qualité prix.

**Familles de France dresse un bilan mitigé de l'opération des « essentiels » de la rentrée (à l'exception des essentiels proposés par les magasins spécialisés) : articles trop souvent de premier prix avec une qualité insuffisante, absence de signalétique permettant un repérage facile des « essentiels ».**

**Familles de France attendait davantage mais estime que les essentiels ont permis d'amortir la hausse du coût de la rentrée scolaire.**





## **QUELQUES CONSEILS POUR LIMITER VOS FRAIS LORS DE LA RENTRÉE SCOLAIRE**



## **PREPAREZ LA RENTRÉE SANS TROP VOUS RUINER !**

*Comme chaque année, Familles de France vous donne quelques astuces afin de limiter vos frais lors de la préparation de la rentrée scolaire.*

### **1. Commencez par faire l'inventaire des fournitures de l'année dernière**

Vérifier l'état du cartable, de la trousse, des classeurs... car ceux-ci se réutilisent aisément d'une année sur l'autre. Pour ce qui est des fournitures que vous auriez pu acheter par lot l'année dernière et dans l'hypothèse où il vous en resterait, ressortez-les, cela vous évitera d'en racheter.

### **2. N'achetez que le strict nécessaire**

Nulle besoin d'acheter un lot de 10 scotchs ou une quantité invraisemblable de stylos. Limitez vous à n'acheter que ce dont vous avez réellement besoin. N'abusez pas trop des fournitures « gadgets » car celles-ci coûtent cher et n'ont pas plus d'utilité que des fournitures basiques.

### **3. Les achats par lots**

Pour qu'un achat par lot soit intéressant, calculez toujours le prix de revient de l'article à l'unité pour vérifier l'économie que vous pouvez réaliser et pour les rouleaux de scotch la longueur fournie. Rappelons tout de même que certains articles ne nécessitent pas d'être achetés par lot comme le scotch, les gommes...afin d'éviter le gaspillage.

### **4. Ne vous ruez pas sur les articles « premier prix » sous prétexte qu'ils ne sont pas chers !**

Les premiers prix ne sont pas toujours de bonne qualité ainsi que les articles griffés où la qualité est relayée au second plan pour un effet de mode. Par conséquent, il est nécessaire de prendre des articles ayant un bon rapport qualité prix : résistant à l'usage et dont le prix est raisonnable.





**ACHETEZ VOS FOURNITURES SCOLAIRES  
SUR INTERNET : LE BON PLAN POUR  
CETTE RENTRÉE**



## LES SITES INTERNET MARCHANDS DE FOURNITURES SCOLAIRES

*Fin 2010, près de 28 millions<sup>3</sup> de consommateurs achètent en ligne. La raison principale est liée principalement à la facilité et à la rapidité à laquelle se déroulent la commande et la livraison du bien.*

*Certaines familles se tournent vers internet pour effectuer les achats de la rentrée pour gagner du temps et éviter ainsi la cohue en magasin.*

*Depuis 2008, Familles de France étudie des sites internet spécialisés dans la vente de fourniture scolaire.*

*En 2011, nous avons étudié 11 sites en la matière. Alors faut-il se tourner vers internet pour effectuer ses achats pour la rentrée scolaire ? Est-ce plus avantageux cette année au niveau des prix ?*

*Familles de France vous dit tout.*

### LES SITES INTERNET ETUDIES

- Bureau Rhône Alpes : [www.bureau-rhone-alpes.fr](http://www.bureau-rhone-alpes.fr)
- Cultura : [www.cultura.com](http://www.cultura.com)
- Fourniture Bureau : [www.fourniture-bureau.com](http://www.fourniture-bureau.com)
- Ma Papeterie : [www.ma-papeterie.com](http://www.ma-papeterie.com)
- Office dépôt : [www.vivelarentree.com](http://www.vivelarentree.com)
- Run Art : [www.rentreedesclasses.fr](http://www.rentreedesclasses.fr)
- Top Office : [www.top-office.com](http://www.top-office.com)
- Rue du commerce : [www.rueducommerce.fr](http://www.rueducommerce.fr)
- Rentrée discount : [www.rentreediscount.com](http://www.rentreediscount.com)
- JM Bruneau : [www.larentree.fr](http://www.larentree.fr)
- Gilbert Joseph : [www.gilbertjoseph.com](http://www.gilbertjoseph.com)

### L'EVALUATION GÉNÉRALE DE 12 SITES

Les critères d'évaluation ont été les suivants :

- La facilité de navigation sur le site : accède-t-on rapidement à l'article désiré ?
- La précision de la description du produit et de ses caractéristiques
- La qualité visuelle du produit
- L'étendue du choix proposé par rapport au magasin

---

<sup>3</sup> Source FEVAD- Médiametrie- Observatoire des usages internet

**1. La navigation est bonne sur 9 sites sur 11.** Les sites non spécialisés dans la vente de fournitures scolaires permettent difficilement d'effectuer des achats en toute rapidité car les onglets sur leurs sites semblent non appropriés à une recherche d'article efficace.

**2. La description des produits et de leurs caractéristiques est bien détaillée sur 10 des 11 sites étudiés.**

Point négatif attribué à un site internet qui ne décrit que très peu voir quasiment jamais la composition des articles proposés.

**3. La qualité du visuel du produit : Tous les sites internet étudiés présentent un bon visuel des articles scolaires proposés à la vente**

**4. L'étendue du choix proposé sur les sites internet par rapport à ce que l'on trouve en magasin**

Lorsque l'on achète ses fournitures scolaires sur internet, il est important de trouver l'intégralité des articles que l'on recherche.

Sur les 11 sites étudiés, on recense seulement 2 sites internet qui proposent à la vente l'intégralité des 42 fournitures conformément à la liste de Familles de France.

Pour les autres sites, ceux-ci proposent néanmoins plus des  $\frac{3}{4}$  des fournitures présentes sur la liste de Familles de France.

Sur 42 articles composant la liste de Familles de France, voici le nombre de références disponibles sur chacun des sites.

Sites internet	Sur 16 références papetières	Sur 26 références de fournitures	Total
Bureau Rhône Alpes	15	21	36
Cultura	16	26	42
Fourniture Bureau	15	21	36
Ma papeterie.com	15	24	39
Office Dépôt	16	26	42
Run Art	13	21	34
Top Office	14	25	39
Rue du commerce	15	24	39
Rentrée discount	16	23	39
La rentrée.fr	16	24	40
Gilbert Joseph	16	25	41

## Etude générale des sites internet

	Navigation dans le site	Choix	Description / Caractéristiques du produit	Visuel du produit	Prix des articles
<b>Bureau Rhône Alpes</b>	L'arborescence du site est parfaitement élaborée ce qui facilite la recherche. ★★★	offre restreinte concernant certains articles (agenda, trousse) ★	Toutes les caractéristiques sont clairement indiquées ★★★	Bonne qualité ★★	Prix TTC mais ceux-ci ne sont affichés qu'à condition que l'on se connecte
<b>Cultura</b>	Arborescence du site est lisible, nous voyons d'emblée l'onglet « rentrée scolaire » à partir duquel nous avons accès à chaque critère de recherche. ★★★	Un choix intéressant ★★★	Le descriptif des produits est très complet ★★★	Très bonne qualité puisque pour certains articles des visuels supplémentaires sont proposés ★★★	Prix TTC
<b>Fourniture Bureau</b>	L'arborescence n'est pas mauvaise mais le site semble moins élaboré. De plus, la recherche est parfois très longue. ↓	Choix convenable ★★	Les caractéristiques des articles apparaissent de manière générale ★	Bonne qualité ★★	Prix indiqué HT ainsi que TTC
<b>Ma papeterie.com</b>	L'onglet rentrée des classes est mis en avant. Par ailleurs le site fait preuve d'originalité de part son arborescence. ★★★	Un choix très varié ★★★	Les caractéristiques essentielles apparaissent ★★	Excellente qualité ★★★	Prix TTC
<b>Office dépôt</b>	L'arborescence est claire et la recherche rapide. ★★	Un choix intéressant ★★★	Toutes les caractéristiques des articles sont indiquées ★★	Visuel satisfaisant ★★	Prix HT en rouge et prix TTC en noir

	Navigation dans le site	Choix	Description / Caractéristiques du produit	Visuel du produit	Prix des articles
<b>Top office</b>	L'onglet rentrée scolaire sort du lot et la navigation est simple ★★★	Un choix varié ★★★	Descriptions globalement bonnes bien qu'il manque des informations sur certains articles ★	Bonne qualité ★★	Prix TTC
<b>Rue du commerce</b>	L'arborescence n'est pas forcément adaptée à ce type de recherche. Le recours à la case de recherche est par conséquent indispensable. ★	Choix varié ★★★	Les caractéristiques des produits sont indiquées ★★★	Bonne qualité ★★	Prix TTC
<b>Rentrée discount</b>	L'arborescence du site est parfaitement adaptée à la recherche des fournitures ★★★	Choix intéressant ★★★	Les caractéristiques de chaque article sont indiquées ★★★	Visuel de très bonne qualité ★★★	Prix TTC
<b>La rentrée.fr</b>	Bonne présentation, la navigation est très simple. ★★	Choix convenable mais restreint pour certains articles (agendas, feuilles etc) ★	Les principales caractéristiques sont indiquées ★★	Bonne qualité ★★	Prix TTC
<b>Gilbert Joseph</b>	Onglet spécial « rentrée ». Parfois la recherche est laborieuse ★	Choix intéressant ★★	Les caractéristiques des produits sont indiquées. ★★	Bonne qualité ★★	Prix TTC
<b>Run Art</b>	Une présentation attrayante et simple d'accès ★★	Choix intéressant ★★★	Description convenable ★★	Visuel satisfaisant ★★	Prix TTC

Très bon ★★★      Bon ★★      Acceptable ★      Insuffisant ↓

## LES SITES INTERNET DE VENTE DE FOURNITURES SCOLAIRES : DES PRIX MOINS CHER QUE LES MAGASINS !

*Cette année, il est préférable d'effectuer ses achats de la rentrée sur internet car le coût moyen d'un équipement pour un enfant entrant en 6<sup>ème</sup> est moins cher qu'en magasin. Gain de temps et praticité font d'internet l'allié de cette rentrée scolaire pour les familles.*

### Les sites internet : des prix moins chers qu'en magasin

Faire ses achats de la rentrée scolaire sur internet peut revenir entre 10% à 15 % moins cher qu'en magasin.

La raison principale est liée au fait que les sites internet ont répercuté plus faiblement la hausse du coût des matières premières certainement en reniant sur leurs marges.

Le coût moyen constaté sur internet pour un équipement d'un enfant entrant en 6<sup>ème</sup> est de 108,45 € (sans le poste « vêtements ») alors qu'en magasin le coût est de 130,47 € (hors vêtements).

Les frais de port varient d'un site internet à l'autre (de 5,90 € à 11 €) et l'avantage est qu'à partir d'un certain montant les frais de port sont offerts.

### Des prix plus bas en 2011 sur certains articles par rapport aux prix constatés en 2011

Fournitures scolaires	Moyenne Prix 2010	Moyenne Prix 2011
Agenda	5,50 €	4,98 € (- 10,4%)
Papier calque	4,42 €	3,9 € (-13,3%)
Règle plate	0,94 €	0,86 € (-9,3%)
Ciseau en acier	2,46 €	2,14 € (-15%)
Flute à bec	5,58 €	4,9 € (-13,9%)

## **FAIRE SES ACHATS DE LA RENTREE SUR INTERNET : SUIVEZ LE GUIDE...**

*Lorsque vous achetez sur internet, sachez que vous ne bénéficiez pas des mêmes droits que si vous achetiez directement en magasin. Quels sont vos droits lorsque vous achetez sur internet ? Quelles sont les obligations du site marchand ?*

*Familles de France vous prodigue quelques conseils afin de préparer les achats de rentrée scolaire sereinement.*

### **Dans le cadre d'un achat sur internet, vous bénéficiez d'un droit de rétractation**

Lorsque vous passez commande sur internet, vous bénéficiez d'un droit de rétractation (article L121-20 du code de la consommation) c'est-à-dire que vous avez le droit à un délai pour retourner le produit reçu.

Ce délai de rétractation est de 7 jours francs à compter de la réception de la commande.

Vous pouvez exercer ce droit de manière discrétionnaire, c'est-à-dire sans avoir à justifier d'un motif, ni à payer de pénalités (sauf les frais de retour).

Très souvent, les professionnels exigent dans leur condition générale de vente que vous retourniez les produits dans leur emballage d'origine. Sachez la clause qui stipule cela est abusive (TGI Bordeaux, 11 mars 2008, Cdiscount).

Lorsque vous vous rétractez, le professionnel doit vous rembourser la totalité des sommes versées par tout moyen de paiement au plus tard dans les trente jours suivant la date à laquelle ce droit a été exercé. Au-delà, la somme due est, de plein droit, productive d'intérêts au taux légal en vigueur (article L121-20-1 du code de la consommation).

### **Le cas d'un produit commandé mais qui n'est plus disponible**

Si vous commandez un produit et que le professionnel vous informe par la suite de son indisponibilité, vous devez en être informé et pouvoir être remboursé sans délai et au plus tard dans les trente jours du paiement des sommes que vous avez versées. Au-delà de ce terme, ces sommes sont productives d'intérêts au taux légal (article L121-20-3 du code de la consommation).

Toutefois, si la possibilité en a été prévue préalablement à la conclusion du contrat ou dans le contrat, le professionnel peut vous fournir un bien d'une qualité et d'un prix équivalents. Vous devez être informé de cette possibilité de manière claire et compréhensible.

Les frais de retour consécutifs à l'exercice du droit de rétractation sont, dans ce cas, à la charge du professionnel.

### **Que faire en cas de retard dans la livraison de vos fournitures scolaires ?**

En cas de retard de plus de 7 jours à compter de la date initialement prévue pour ladite livraison, vous avez le droit d'annuler votre commande par lettre recommandée avec accusé de réception (article L114-1 du code de la consommation).

Ce contrat est, le cas échéant, considéré comme rompu à la réception, par le vendeur de la lettre par laquelle vous l'informez de votre décision, si la livraison n'est pas intervenue entre l'envoi et la réception de cette lettre.

Sachez que vous pouvez exercer ce droit d'annulation dans un délai maximum de soixante jours ouvrés à compter de la date indiquée pour la livraison de vos articles.

### **Que faire en cas de livraison incomplète ?**

Si vous vous apercevez que la commande n'est pas complète, interrogez le professionnel afin d'en connaître les raisons. En cas d'impossibilité, vous pouvez demander le remboursement de votre commande.

### **Quels sont vos droits en cas de livraison non-conforme à la commande ?**

Si le ou les produits reçu (s) ne correspondent pas à la commande effectuée, sachez que vous disposez de la garantie légale de conformité (article L211-4 du code de la consommation) qui vous permet de choisir entre la réparation et le remplacement du bien ou en cas d'impossibilité de faire un remplacement ou une réparation, vous pouvez annuler votre commande, restituer le produit et ainsi vous faire rembourser.

## **Les conditions générales de vente des sites internet de fournitures scolaires : attention aux clauses abusives !**

*Depuis 2007, Familles de France étudie les conditions générales de vente (CGV) de différents sites internet spécialisés dans la vente de fournitures scolaires et a constaté la présence de nombreuses clauses abusives.*

*Les CGV font partie du socle d'information contractuelle nécessaire à la conclusion du contrat et à la bonne information du consommateur sur ses droits, ses devoirs mais également ceux du professionnel.*

*Une clause est abusive lorsqu'elle a « pour objet ou pour effet de créer, au détriment du non-professionnel ou du consommateur, un déséquilibre significatif entre les droits et obligations des parties au contrat ».*

*Cette année encore, des clauses abusives figurent dans les conditions générales de vente de certains sites internet.*

### **Les clauses abusives en matière du droit de rétractation**

Comme nous l'avons évoqué précédemment, tout consommateur dispose d'un droit de rétractation (article L121-20 du Code de la consommation) c'est-à-dire qu'il a la possibilité de revenir sur son engagement d'acheter, sans condition, dans les 7 jours suivant la conclusion du contrat. Le consommateur sera alors remboursé en totalité à savoir le prix du bien et les frais de livraison (article L121-20-1 du Code de la consommation).

**Deux sites internet restreignent ou ajoutent des conditions à l'exercice du droit de rétractation non prévue par la loi, ce qui d'ailleurs avait été considéré comme abusif par la Commission des clauses abusives dans sa recommandation n°07-02 relative aux contrats de vente mobilière conclus par internet.**

### **Les clauses abusives en matière de livraison**

3 sites internet contiennent des clauses abusives relativement à la livraison. 1 site internet est contraire à l'article L114-1 du code de la consommation en affirmant qu'en cas de retard dans la livraison des produits, le consommateur pourra saisir le professionnel de ce retard qu'à partir du 8 jours ouvré alors que la loi précise que le délai est de 7 jours.

2 sites donnent un « délai indicatif de livraison » ce qui est strictement contraire au code de la consommation : un délai de livraison doit vous être impérativement communiqué.

### **Limitation des garanties légales**

1 site internet restreint l'exercice par le consommateur des garanties légales contre les vices cachés et en cas de délivrance des produits non-conformes.

En effet, les CGV dudit site internet précise que « toute réclamation ou contestation doit être signalée dans un délai maximum de 48h, par écrit [...]. Passé ce délai, les articles livrés seront

*réputés conformes à la commande en qualité et en quantité. La faculté de reprise est étendue à un délai de six mois pour vices techniques. »*

Cette rédaction est abusive car la garantie légale contre les vices cachés dont bénéficient les consommateurs est de deux ans à partir de la découverte du vice.

### **Infraction en matière d'affichage des prix**

1 site internet affiche les prix hors taxes alors que ceux-ci doivent être présentés aux consommateurs « toute taxe comprise ».





# **LES TENDANCES DE LA RENTRÉE SCOLAIRE 2011/2012**



## LES TENDANCES : UNE RENTRÉE RICHE EN COULEUR !

*Cette année, les fournitures scolaires sont plus que jamais colorées que ce soit les trousse, les stylos, les cahiers... et sont déclinées en une multitude de formes et formats.*

*Bien sur, on retrouve également les traditionnelles griffes sur les articles de la rentrée en fonction des tendances du moment engendrées par les dessins animés, les bandes dessinées, les séries télévisuelles ou encore le cinéma.*

*Un large choix de fournitures scolaires est, une fois de plus, offert aux consommateurs, mais attention à ne pas se laisser éblouir par toutes ces fantaisies qui peuvent revenir cher à l'achat.*

### ➤ Les fournitures scolaires : un large panel de couleur

Cette année, la tendance est à la gaieté avec des fournitures aux couleurs flashies, acidulées, métallisées au plus grand plaisir des yeux des enfants :

- Trousse fourre tout silver chez VICQUEL	2,48 €
- Agenda « Letts Scribble » de FILOFAX	12,90 €
- Petit cahier Crok'Book de CLAIREFONTAINE	2,49 €
- Porte mine STABILO Easyergo orange	1,67 €
- Stylo Cristal for her BIC en lot de 5	2,49 €

### ➤ Des articles aux formes variées

Les fournitures scolaires traditionnelles se déclinent désormais en plusieurs formats et formes pour suivre la mode actuelle :

- Trousse fourre tout Doodoon argenté chez VICQUEL	5,99 €
- Agenda « Letts Tatoo » slimline de FILOFAX	8,90 €
- Tipp-ex Ecolutions BIC	1,80 €

### ➤ Des articles griffés au rythme des tendances de notre société actuelle

Les fournitures revêtant une licence de mode, de sport, de bandes dessinées sont toujours aussi présentes dans les rayons cette année.

#### → l'univers des dessins animés, des mangas et des bandes dessinées

Comme chaque année, les articles griffés et tirés des héros de bandes dessinées, des dessins animés et des films sont présents dans les rayons. Les fans de dessins animés et des films vont pouvoir opter pour AZUR ET ASMAR, CARS, SAMSAM, SPIDERMAN, STAR WARS, GRAND GALOP, BABAR, BARBAPAPA, HELLO KITTY, DRAGON HUNTER...

Pour les bédéphiles, ceux-ci ne seront pas en reste avec ASTERIX, MARVEL, TINTIN...

- Cartable Trolley AZUR ET ASMAR	47,38 €
- Cahier SAMSAM, 96p, 17x22 cm	2,04 €
- Trousse HELLO KITTY Basique	8,45 €
- Cahier de texte ASTERIX 15x22	6,99 €

→ **Les griffes « sportswear »**

Les licences de sport sont encore très présentes parmi les fournitures scolaires et les sportifs en herbe auront le choix cette année avec AIRNESS, CONVERSE, QUICK SILVER, VANS, DDP, RIP CURL, PSG, FC BARCELONE, OL...

- Chemise AIRNESS A4 7,13 €
- Classeur 4 anneaux DDP 7,59 €

➤ **Les créations « maisons » : un incontournable de la rentrée**

Cela fait quelques années que les fabricants développent leur propre gamme de produits en s'inspirant des tendances actuelles. C'est ainsi que cette année, nous retrouvons des articles « vintage » ou alors teintés des graphismes contemporains.

Par exemple chez VIQUEL, on trouve cette année une gamme inspirée de l'univers américain avec des motifs de grattes ciel, de graffitis... UNIBALL a développé une gamme de marqueurs POSCA mais également STABILO avec sa ligne STABILO Beach collection :

- Reliure 60 vues Gotcha de VIQUEL 5,44 €
- Uni-ball Posca Marqueur Argent 3,97 €
- Cahier de texte CLAIREFONTAINE les fables de la Fontaines 9,86 €

➤ **Fournitures scolaires : les gauchers ne seront également pas en reste !**

Certaines fournitures scolaires ne sont pas adaptées pour les gauchers et les fabricants l'ont bien compris. Auparavant marginales, les fournitures pour gauchers sont belles et bien présentes cette année.

Certains types de fournitures scolaires ont besoin d'être adaptés selon que l'on est gaucher ou droitier et il n'était toujours pas aisé de trouver celles qui correspondent le mieux au confort de l'enfant. Les sites internet de vente de fournitures scolaires en ligne notamment, ont dédié des espaces réservés aux gauchers.

Des cahiers d'écritures pour les plus petits ont été spécialement conçus pour les gauchers : des modèles d'écriture sont placés à droite pour être toujours bien lisibles.

- Ciseaux d'apprentissage pour Gaucher Maped Reflex 3D Vivo 12 cm rose 1,32 €
- Crayon à papier Stabilo EASYgraph gaucher 1,25 €
- Cahier d'écriture pour gauchers 4,35 €
- Stylo roller easygel pour gaucher STABILO 5,29 €

## L'ÉCOLOGIE S'INSCRIT DURABLEMENT DANS LA TENDANCE DES FOURNITURES SCOLAIRES

*Depuis quelques années, les fabricants de fournitures scolaires intègrent la notion de développement durable dans la création et la production de leurs produits. L'écologie s'invite de partout : du stylo en passant par les feuilles, les cahiers, la colle...*

*Il existe des normes et des labels officiels qui certifient les fournitures écologiques en tant que telles. Pour autant, ces fournitures présentent-elle un gain réel pour l'environnement ? Présentent-elles un coût avantageux pour le consommateur ?*

### ➤ Les certifications et les labels officiels

La marque « **NF Environnement** » qui est la certification écologique officielle française délivrée par l'Agence Française de Normalisation (AFNOR). A performances d'usage égales, la marque NF Environnement distingue les produits dont l'impact sur l'environnement est réduit. Pour obtenir la marque NF Environnement, le produit doit être conforme à des critères écologiques et d'aptitude à l'usage.

Les papeteries qui en bénéficient sont les Papeteries SILL, HAMELIN et que l'on retrouve notamment sous la marque OXFORD, SUPER CONQUERANT, dans les produits distribués par la grande distribution (CARREFOUR, AUCHAN, CASINO, SUPER U...) mais également dans les magasins spécialisés (PLEIN CIEL, MAJUSCULE...). Certains produits proposés par BIC ont également cette norme.

Le logo « **Forest Stewardship Council** » (FSC) qui répond aux principes du développement durable, d'une bonne gestion forestière et qui est reconnu notamment pour des articles FILOFAX, pour la gamme Green de STABILO et pour les produits distribués par les Papeteries SILL

Le logo « **Programme for the Endorsement of Forest Certification schemes** » (PECF) garantissant une gestion durable des forêts et qui est présente chez CLAIREFONTAINE, EXACOMPTA, QUO VADIS...

**La certification ISO 14001** sur le management environnemental. Ce n'est pas à proprement parler un label. C'est une norme de certification environnementale internationale qui concerne les entreprises comme STABILO. Il y a également **la norme ISO 14021** qui s'adresse aux déclarations environnementales sur les produits faites sous la seule et entière responsabilité des entreprises (exemple PENDEL).

### ➤ Les différents types de fournitures « écolos »

L'utilisation des matériaux recyclés est une des composantes majeures des fournitures scolaires. Le recyclage d'anciens produits comme le plastique, le bois, le papier se retrouve dans les stylos, les feuilles, les cahiers, dévidoirs à scotch...

STABILO a lancé depuis quelques années maintenant sa gamme GREEN en produits recyclés et en bois certifié FSC et un de leur stylo feutre est composé à 98% de matériaux recyclés (le corps, le capuchon, le cône, l'embout, le clip, la pointe, l'enveloppe du tampon, le tampon). D'autres fabricants proposent également ce type de produit comme par exemple la gamme

Begreen de PILOT avec au minimum 70% de produits recyclés, la gamme Recycology chez PENTEL (64% de matériaux recyclés), la gamme Forever chez Clairefontaine réalisée avec du papier 100% recyclé et la gamme ecolutions chez BIC

On trouve également de nombreux produits à base de matériaux naturels comme le bois et sans solvants toxiques comme la colle COUNTRY, des correcteurs à base d'eau, des cahiers dont les feuilles ne sont pas traitées au chlore ni aux azurants optiques et des produits de plus en plus rechargeable afin d'éviter le gaspillage.

- Stylo bille begreen PILOT	0,99 €
- Boîte Z notes recyclé POST IT	5,19 €
- Dévidoir recyclé SCOTCH	3,59 €
- règle ecolutions BIC	0,65 €

➤ **Adoptez un comportement « développement durable »**

Des gestes simples existent également pour éviter le gaspillage de vos fournitures scolaires : réutilisez celles de l'année passée qui peuvent encore servir (comme le scotch, les colles, les stylos...). Optez pour des matériaux résistants dans la durée comme le cuir pour la trousse mais également pour des produits ayant peu d'emballage comme par exemple pour les gommes, prenez celles qui n'ont pas d'étui car il ne sert pas à grand-chose. Pensez également à acheter des produits rechargeables.

## LES NOUVEAUTES POUR LA RENTRÉE SCOLAIRE 2011

*Comme chaque année, les fabricants d'articles scolaires redoublent d'ingéniosité pour proposer à la vente des produits toujours plus techniques, modernes...*

*Quelles sont les nouveautés pour 2011 ?*

➤ **Le stylo B2P de PILOT : un stylo en forme de bouteille pétillante**

Le stylo B2P de PILOT a été fabriqué à 94 % à partir de bouteilles d'eau recyclées tout sa forme originale en clin d'œil à la bouteille d'eau pétillante

- Stylo B2P PILOT 1,40 €

➤ **Une gamme de stylo avec des accessoires détachables sur le thème de la plage**

STABILO a lancé une édition limitée avec ses rollers à encre liquide sur le thème de la plage et les a réalisés avec des accessoires détachables en bout de stylo, que l'on peut détacher à sa guise

- STABILO'move beach collection 2,72 €

➤ **Le dévidoir à scotch en forme de donut**

SCOTCH présente un dévidoir original en forme de donut et aux couleurs acidulées

- Dévidoir Fun pour ruban Magic SCOTCH 2,08 €

➤ **Une colle avec bouchon intégré**

Voici une colle avec un bouchon directement intégré afin de ne plus l'égarer et d'éviter que la colle ne sèche

- Clic et Colle de SCOTCH 2,64 €

➤ **Des cahiers illustrés avec les fables de la Fontaine**

CLAIREFONTAINE propose une gamme de cahier illustrée de Fables de la Fontaine, aux dessins contemporains.

- Cahier de texte CLAIREFONTAINE, 17x22 9,85 €

➤ **Roller encre gel rétractable**

PENTEL a commercialisé un nouveau roller a encre gel rétractable

- Roller encre gel rétractable PENTEL 1,99 €

➤ **Surligner avec post-it intégrés**

Voici un surligner avec des post-it intégrés afin de surligner et de repérer

- Surligner post it de POST IT 2,45 €

➤ **Un stylo bille avec un capuchon effaceur**

UNIBALL fournit une gamme de stylo PHANTOM et dont le capuchon permet d'effacer ce que l'on vient d'écrire en cas de fautes commises.

- Stylo bille Phantom UNIBALL 2,34 €

## LES FOURNITURES SCOLAIRES : LA FANTAISIE SE PAIE CHER !

*Familles de France constate depuis plusieurs années que les fournitures fantaisies, à qualité égale avec des fournitures plus basiques, coûtent plus cher à l'achat.*

*Faire plaisir à son enfant avec des fournitures originales, dans l'air du temps fait vite grimper la facture à l'arrivée, alors parents tentez de résister face à la pression de vos enfants !*

Dévidoir traditionnel SCOTCH :	1,78 €
Dévidoir SCOTCH Donut :	2,08 €
→ Soit une différence de + <b>30 centimes d'euro</b>	
Ciseau d'apprentissage MAPED Start 13 cm :	1,50 €
Ciseau d'apprentissage MAPED KIDIKUT 12 cm :	2,36 €
→ Soit une différence de + <b>86 centimes d'euro</b>	
Stylo bille BIC cristal bleu :	0,29 €
Stylo bille BIC cristal grip bleu :	0,39 €
→ Soit une différence de + <b>10 centimes d'euro</b>	
Lot de 2 gommes MAPED Greenlogic :	1,56 €
Lot de 2 gommes MAPED technic 600:	2,24 €
→ Soit une différence de + <b>68 centimes d'euro</b>	
Taille crayon classique métal MAPED :	0,90 €
Taille crayon Croc-Croc MAPED :	2,23 €
→ Soit une différence de + <b>1,33 euro</b>	
Pochette de 12 Feutres STABILO Trio A-Z :	3,07 €
Pochette de 12 feutres STABILO Power :	5,45 €
→ Soit une différence de + <b>2,38 euros</b>	

## LES CARTABLES

*Cette année encore une multitude de cartable ont envahi les rayons, à roulettes, en sac à dos à formes plus ou moins arrondies...*

*Quelles sont les tendances pour cette rentrée 2011/2012 ? Pour quel type de cartable faut-il opter pour que l'enfant ait un maximum de confort ?*

*Familles de France va vous guider pour choisir et acheter au mieux cet élément indispensable de la rentrée.*

### LES TENDANCES POUR LA RENTREE 2011/2012

Il y en aura pour tous les styles : des cartables, des sacs à dos, des trolleys...de toutes les couleurs et proposés sous de nombreuses licences.

Comment choisir celui qui sera le mieux pour son enfant ?

#### ➤ Les cartables

Le cartable est l'élément indispensable de la rentrée scolaire. Si le cartable de l'année dernière est encore en bon état, réutilisez-le. Cela vous fera faire des économies et en plus c'est un geste « développement durable ».

Coté confort, vérifiez que le cartable est adapté à la taille de l'enfant et qu'il soit léger.

Par ailleurs, les bretelles doivent être de préférence réglables et suffisamment larges pour s'adapter au mieux aux épaules de l'enfant.

Les bretelles et le coté dos doivent être matelassés afin d'assurer un portage dos confortable.

Pour que le cartable résiste mieux aux chocs qu'il subit, choisissez-le avec un fond rembourré en PVC, en cuir ou en mousse ou avec une gomme imperméabilisante.

Pour plus de sécurité, certains cartables disposent de bandes réfléchissantes afin de permettre de mieux voir l'enfant lorsqu'il fait sombre.

Nous vous conseillons toujours d'acheter un cartable un peu plus cher mais qui résistera dans le temps.

Coté tendance pour la rentrée, les cartables griffés sont toujours omniprésents dans les rayons mais attention ceux-ci coûtent beaucoup plus chers qu'un cartable basique à qualité égale.

Cartable AUCHAN histoire de fille	17,95 €
Cartable griffé WAKFU chez AUCHAN	34,95 €
Cartable CLAIREFONTAINE, 41cm, 3 compartiments	38,70 €
Cartable griffé « Martine » CLAIREFONTAINE	62,70 €

➤ **Le Trolley** (cartable à roulettes)

Le cartable à roulette a été en partie conçu pour soulager le dos de nos enfants. Ils sont pratiques car ils sont bien compartimentés, fonctionnels et sont renforcés pour la plupart. Veillez tout de même à ce que le cartable à roulettes ne soit pas trop rempli lorsque votre enfant devra le porter dans les escaliers.

Vérifiez que les roulettes ont des capots de protection pour éviter de salir les vêtements quand le cartable aura roulé dans l'eau ou la boue.

Portez également attention à la canne du trolley : en effet, celle-ci doit être facilement pliée et dépliée.

Sac Trolley Hello kitty	83,90 €
Trottipack de BODYPACK	39,99 €

➤ **Le sac à dos**

Le sac à dos, plus adapté pour le collège et le lycée doit être également choisi en fonction de la taille de l'enfant, de sa fonctionnalité (nombre de rangements, poches intérieures...).

Le sac à dos doit également avoir un renfort au fond du sac et sur les coins afin d'être le plus résistant et solide possible.

La gamme de sac à dos BODYPACK possède un système anti-ouverture pour les transports en commun.

Sac à dos BODYPACK	26,99 €
Sac à dos CONVERSE	25,99 €







## **L'ASSURANCE SCOLAIRE**



## L'ASSURANCE SCOLAIRE

*Votre enfant est à l'école et vous ne savez pas si vous devez l'assurer ou non. L'assurance scolaire est-elle obligatoire ou facultative ? Quels sont les risques que doit couvrir l'assurance ?*

*Familles de France va vous donner quelques conseils afin d'une part d'assurer au mieux votre enfant et d'autre part d'éviter à ce que vous sur-assuriez votre enfant.*

### **L'assurance scolaire est-elle obligatoire ou facultative ?**

Par principe, l'assurance scolaire est facultative pour les activités obligatoires qui font partie des programmes scolaires. En revanche, elle est obligatoire pour ce qui concerne les activités facultatives organisées par l'école ou l'établissement (séjours linguistiques, classes de découverte...)

### **Que garantit l'assurance scolaire ?**

L'assurance scolaire a pour objet de garantir les dommages que l'enfant pourrait causer à des tiers (garantie responsabilité civile) ou couvrant ses propres dommages corporels (garantie accident corporel).

Certains contrats d'assurance proposent également de couvrir des garanties complémentaires comme le vol, un service d'assistance qui permet à l'enfant malade de poursuivre sa scolarité à domicile....

### **Comment souscrire une assurance scolaire ?**

Vous avez le choix entre souscrire une assurance auprès de l'assureur de votre choix ou bien adhérer à un contrat groupe proposé par une association de parents d'élèves ou par un établissement d'enseignement privé.

Avant de souscrire à une telle assurance, vérifiez que votre enfant n'est pas déjà assuré par ailleurs. Par exemple, la garantie responsabilité civile de l'assurance "multirisques habitation" a le même objet que la garantie responsabilité civile de l'assurance scolaire. Certains contrats personnels (individuelle accidents, garantie des accidents de la vie (GAV)) peuvent, par ailleurs, aussi garantir les accidents corporels subis par l'enfant.





# **ALLOCATION DE RENTRÉE SCOLAIRE 2011**



## **I- L'ALLOCATION DE RENTRÉE SCOLAIRE (ARS)**

***L'Allocation de rentrée scolaire est une allocation versée sous conditions de ressources par les Caisses d'allocations familiales aux familles qui ont à charge un ou plusieurs enfants scolarisés.***

***Elle est destinée à aider les familles à effectuer tous les achats nécessaires à l'enfant au moment de la rentrée scolaire. Depuis la rentrée 2002, elle bénéficie à plus de familles qu'auparavant car coexistent désormais deux ARS : l'une à taux plein, l'autre à taux différentiel.***

Depuis la rentrée 2008, le montant de l'ARS est modulé en fonction de l'âge des enfants. Une première réponse à une demande que Familles de France a émise depuis 2002.

Dans son communiqué du 1<sup>er</sup> octobre 2007, Familles de France remerciait le Ministre Xavier Bertrand d'avoir entendu sa requête en inscrivant la modulation dans la Loi de financement de la Sécurité sociale. En avril 2008, le mouvement n'avait pas peur d'annoncer une ARS pleine de bon sens, calculée en fonction du besoin et de l'âge de l'enfant, ainsi répartie<sup>4</sup> :

- pour le primaire de 165 € ;
- pour le collège de 285 € ;
- pour le lycée de 400 €.

**Malgré nos propositions pour une allocation plus proche du coût réel de la scolarité, l'ARS cette année ne fera encore pas l'objet d'une nouvelle modulation.**

Montants de l'ARS à la rentrée 2011:

- 286,40 € pour un enfant entre 6 et 10 ans,
- 302,17 € pour un enfant entre 11 et 14 ans,
- 312,67 € pour un enfant entre 15 et 18 ans.

L'ARS est soumise à la CRDS, et après déduction les parents percevront donc concrètement :

**284,97 € pour un enfant entre 6 et 10 ans,  
300,66 € pour un enfant entre 11 et 14 ans,  
311,11 € pour un enfant entre 15 et 18 ans.**

**LE MONTANT DES PRESTATIONS FAMILIALES A ETE REVALORISE DE + 1,5 % AU 1<sup>ER</sup> JANVIER 2011. LES PLAFONDS DE RESSOURCES EUX ONT AUGMENTE DE + 0,1 %.**

**A LA RENTREE 2010, L'ARS A BENEFICIE A 2 861 185 FAMILLES (DONT 2 215 300 ENFANTS AGES DE 6 A 10 ANS ; 1 587 100 ENFANTS AGES DE 10 A 14 ANS ; 1 052 300 ENFANTS AGES DE 15 A 18 ANS).**

---

<sup>4</sup> Ces propositions avaient été formulées compte tenu des éléments de l'année 2007, et ne prenaient pas en compte la flambée des prix des matières premières

## 1- CONDITIONS D'ATTRIBUTION

- **L'enfant doit être âgé** d'au moins 6 ans au 1<sup>er</sup> février 2012, et ne pas avoir atteint l'âge de 18 ans révolus au 15 septembre 2011.
- Il doit être **élève, étudiant, ou apprenti** gagnant moins de 55% du SMIC.
- **Pour percevoir l'ARS à taux plein**, les ressources de la famille ne doivent pas dépasser un certain plafond.

Plafonds de ressources pour 2011 :

Sur l'année fiscale 2009, un revenu net catégoriel annuel imposable maximum de :

- 22 970 € pour une famille avec un enfant,
- 28 271 € avec deux enfants,
- 33 572 € avec trois enfants,
- + 5 301 € par enfant supplémentaire.

Depuis 2008 et la mise en place de la modulation du montant de l'ARS en fonction de l'âge des enfants, **l'allocation différentielle** accordée aux familles qui dépassent de peu ces plafonds est accordée selon de nouvelles conditions : l'allocation différentielle est égale, pour chaque enfant, à la différence entre

- les plafonds de ressources pour l'octroi de l'ARS à taux plein, plafonds qui sont majorés pour chaque tranche d'âge du montant de l'ARS, multiplié par le nombre d'enfants y ouvrant droit pour cette tranche d'âge.
- les ressources déclarées du foyer.

Un exemple d'ARS différentielle pour éclairer cette règle de calcul compliquée :

Hypothèse d'une famille avec deux enfants, un de 8 et un de 15 ans.

- Le plafond de ressources pour une famille de deux enfants est de 28 271 €.
- Exemple de ressources déclarées du foyer : 28 350 €, soit juste au-dessus du plafond ouvrant droit à l'ARS à taux plein.
- Montant de l'ARS :
  - pour les 6-10 ans 286,40 €
  - pour les 15-18 ans 312,67 €
- Montant global d'ARS différentielle :  $(28\,271 + 286,40 + 312,67) - 28\,350 = 520,07$  €
- ARS différentielle due au titre de l'enfant de 8 ans :  
 $(520,07 \times 286,40) \div [(286,40 \times 1) + (312,67 \times 1)] = 248,63$  €
- ARS différentielle due au titre de l'enfant de 15 ans :  
 $(520,07 \times 312,67) \div [(286,40 \times 1) + (312,67 \times 1)] = 271,44$  €

Montants réels perçus par la famille après déduction de la CRDS : **247,40 € pour l'enfant de 8 ans, et 270 € pour l'enfant de 15 ans.**

## 2 - PAIEMENT

- **Pour les enfants de 6 à 16 ans :**

La famille qui est allocataire et remplit les conditions ci-dessus recevra automatiquement sur son compte l'ARS à partir du mois d'août 2011.

La famille qui n'est pas encore allocataire, mais qui a un enfant à charge et remplit les conditions ci-dessus devra remplir une demande de prestation auprès de la Caisse d'allocations familiales de son département afin de percevoir l'ARS.

- **Pour les enfants de 16 à 18 ans :**

Pour les jeunes de 16 à 18 ans, le paiement se fera dès la production du certificat de scolarité.

La famille qui est allocataire et remplit les conditions ci-dessus recevra début septembre une déclaration de situation pour l'enfant concerné. Une fois la déclaration retournée à la CAF, l'ARS pourra être versée sur le compte de la famille.

**Dans la mesure où un justificatif de scolarité est requis dès 16 ans pour les lycéens, Familles de France pense qu'il est justice de permettre aux familles dont l'enfant est encore scolarisé en lycée au-delà de 18 ans (redoublement, échec au baccalauréat...) de continuer à percevoir l'ARS tant qu'elles produisent ces justificatifs.**

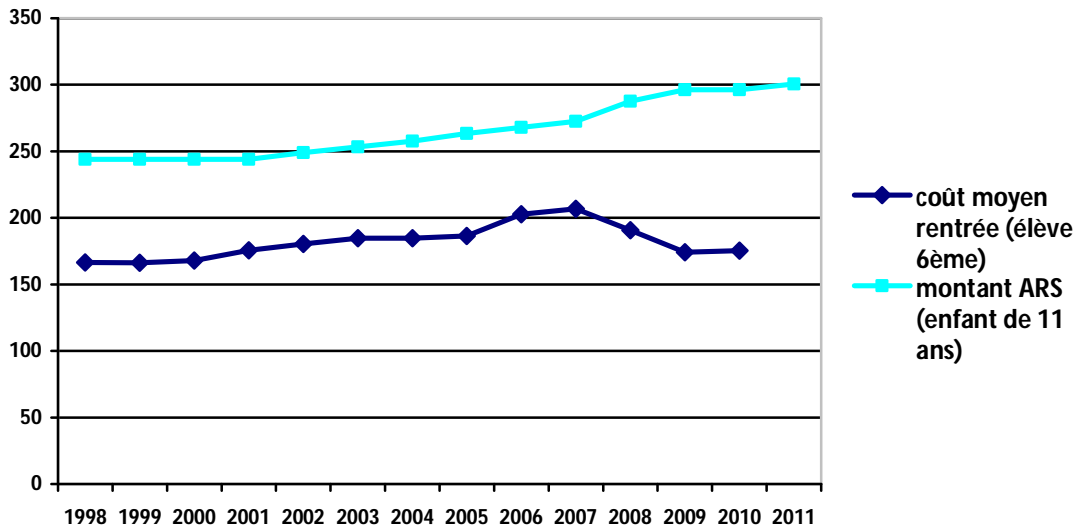
- **Rappel :**

Ressources : depuis 2008, plus de déclarations de ressources puisque les CAF récupèrent automatiquement les revenus déclarés auprès des services des impôts. C'est la déclaration d'impôt 2009 qui sert au calcul des droits à prestation pour 2011.

### 3 – CONSTATS

#### ÉVOLUTION DU COUT RENTRÉE ET DE L'ARS

Année	Coût moyen (élève 6 <sup>ème</sup> )	Montant ARS (enfant de 11 ans)
1998	166,47 €	243,92 €
1999	166,17 €	243,92 €
2000	168,00€	243,92 €
2001	175,62€	243,92 €
2002	180,39 €	249,07 €
2003	184,79 €	253,30 €
2004	184,73 €	257,61 €
2005	186,32 €	263,28 €
2006	202,70 €	268,01 €
2007	206,68 €	272,57 €
2008	190,82 €	287,59 €
2009	174,23 €	296,22 €
2010	175,33 €	296,22 €
2011	187,32 €	300,66 €



- Familles de France demande un alignement des conditions de ressources de l'ARS sur celles de la Paje. Unifier les plafonds de ressources ouvrant droit aux prestations ne serait que justice par rapport aux familles moyennes, et faciliterait la compréhension des droits.

<b>Prestation d'accueil du jeune enfant : plafonds de ressources pour 2011 (ressources 2009)</b>		
Plafonds allocation de base (montants en €)		
Nbr enfants au foyer (nés ou à naître)	Couples avec un seul revenu	Parents isolés ou couples avec 2 revenus
1	33 765	44 621
2	40 518	51 374
3	48 622	59 478
par enfant en plus	8 104	8 104

### POSITIONS DE FAMILLES DE FRANCE

**FAMILLES DE FRANCE regrette de ne pas avoir été entendu sur un meilleur équilibrage de la modulation pour être au plus près de la réalité économique des familles.**

**Familles de France constate** qu'il manque 100 € aux familles pour la rentrée d'un lycéen.

**FAMILLES DE FRANCE demande de revoir cette modulation pour la prochaine rentrée, et d'ouvrir les droits à l'ARS à un plus grand nombre de familles en s'appuyant sur le plafond de ressources de la Prestation d'accueil du jeune enfant.**

**FAMILLES DE FRANCE demande le versement échelonné de cette somme sur trois trimestres, afin que les familles nombreuses puissent subvenir aux besoins des enfants tout au long de l'année scolaire.**

Un enfant de 6 ans handicapé, non encore scolarisé en CP du fait de son handicap (donc encore inscrit en maternelle) ne perçoit pas l'ARS. S'il était inscrit en établissement spécialisé ou en CP, il y aurait droit.

**FAMILLES DE FRANCE demande un assouplissement de la réglementation pour ces familles d'enfants handicapés maintenus en classe maternelle.**

## **II – LES ÉTUDIANTS : BOURSES SUR CRITERES SOCIAUX**

Pour bénéficier des bourses universitaires (bourses de l'enseignement supérieur sur critères sociaux) l'étudiant doit être âgé de moins de 28 ans au 1<sup>er</sup> octobre de l'année universitaire. L'établissement où il suit sa formation doit relever de la compétence du ministère de l'Éducation nationale ou du ministère de la culture et de la communication.

Le montant des bourses sur critères sociaux varie en fonction de l'échelon auquel elles sont attribuées (de 0 à 6).

Les droits sont calculés en fonction de trois critères :

- le revenu du foyer fiscal de rattachement ne doit pas dépasser un certain plafond
- le nombre d'enfants à charge dans la famille
- l'éloignement entre le domicile parental et le lieu d'étude

Les demandes sont effectuées auprès du Crous, avant le mois d'avril précédant la rentrée (pour 2011 les demandes se sont effectuées entre le 15 janvier et le 30 avril).

Nouveauté : A partir de la rentrée 2011, le versement des bourses sera effectué sur 10 mois (contre 9 mois les années précédentes).

Les étudiants qui suivent des formations qui dépendent du ministère de la Santé (soins infirmiers, assistante sociale, éducateur, kiné) doivent s'adresser à leur établissement concernant leur demande de bourse. Quant à ceux qui dépendent du ministère de l'Agriculture (lycées agricoles, écoles vétérinaires...), ils s'adressent à leur ministère de tutelle.







# **PRÉOCCUPATIONS DE LA RENTRÉE POUR LES FAMILLES**



## I - HARCELEMENT A L'ÉCOLE

Les 2 et 3 mai 2011 se tenaient à Paris les assises nationales sur le harcèlement à l'École.

**Le nombre de victimes de harcèlement verbal ou symbolique est estimé à environ 14% des élèves. Le taux de victimes de harcèlement physique à l'école est lui estimé à 10% des élèves. On estime à 11,7 % le nombre d'élèves victimes de violences répétées, à la fois physiques et verbales.**

Le mal-être des jeunes à l'école est un phénomène inquiétant, d'autant plus que de nouvelles formes de harcèlement se développent par le biais des nouvelles technologies (à travers les réseaux sociaux, les blogs...). Une situation parfois mal connue ou mal comprise des familles et des personnels enseignants, qui doivent être aidés pour mieux aider les enfants qu'ils accompagnent au quotidien.

Familles de France a lancé une opération de sensibilisation autour des nouvelles technologies : « **tu t'es vu sur ton blog ?** », pour apprendre aux jeunes, dès le plus jeune âge, quels informations communiquer et comment communiquer sur internet.

La campagne s'adresse aux élèves, aux parents et aux enseignants. Les interventions comprennent des conférences, des ateliers et des interventions en milieu scolaire :

- interventions de 55 minutes, effectuées directement dans les classes
- ateliers organisés, à l'initiative des municipalités, des associations familiales ou de parents d'élèves
- formation des enseignants aux bonnes

## II - JEUX DANGEREUX

### **Le catch à la récré : nouvelle mode dans les cours d'école ?**

Familles de France participe dès 2010 à de nouvelles actions de prévention, en partenariat avec les mouvements de parents d'élèves, les mouvements familiaux et la fédération internationale de catch (World Wrestling Entertainment-WWE). Une plaquette a été conçue pour prévenir les enfants et leurs parents de la dangerosité d'imiter les catcheurs professionnels. Plusieurs autres types d'outils de prévention sont en cours de conception (site internet, affichettes). Le catch est en effet actuellement un étonnant phénomène de mode auprès des adolescents, mais aussi des enfants, qui imitent ces pratiques extrêmement dangereuse lorsqu'elles copiées sans sécurité par des amateurs.







## **LES EFFECTIFS**



## EFFECTIFS DES PREMIER ET SECOND DEGRES, SECTEURS PUBLIC ET PRIVE<sup>5</sup>

### 1<sup>er</sup> Degré en 2011<sup>6</sup>

Écoles élémentaires et préélémentaires : 6 662 600 élèves  
(Chiffre stable par rapport à 2010 : 6 661 100)

L'accueil des enfants de 2 ans en préscolarisation continue de diminuer depuis plusieurs années : leur taux de scolarisation est estimé à 15,2 % en 2009 (- 10 points depuis 2005), à 13,7 % en 2010 et 12,7 % en 2011.

### 2<sup>nd</sup> Degré en 2011<sup>7</sup>

1<sup>er</sup> cycle<sup>8</sup>, 2<sup>nd</sup> cycle professionnel,  
2<sup>nd</sup> cycle général et technologique<sup>9</sup> : 5 432 752 élèves  
Soit + 0,7 % par rapport à 2010 (5 370 884)

Dont la classe de 6<sup>ème</sup> : 818 695 élèves  
Soit + 3 % par rapport à 2010 (795 614)

Les évolutions démographiques expliquent les prévisions à la hausse des effectifs du 2<sup>nd</sup> degrés.

- Au collège : depuis 2 ans on constate que les générations en âge d'entrer au collège sont plus nombreuses que celles qui le quittent.
- Au lycée : on constate une augmentation des effectifs de toutes les filières (lycée professionnel : + 2 % pour 2011 ; lycée général ou technologique : + 0,9 % pour 2011).

---

<sup>2</sup> Prévisions nationales d'effectifs d'élèves des 1ers et 2d degrés pour les rentrées 2010 et 2011 - Ministère de l'Éducation nationale – Note d'information Septembre 2010.

<sup>6</sup> Public et privé.

<sup>7</sup> Idem.

<sup>8</sup> 6<sup>ème</sup> à la 3<sup>ème</sup>, CPA, CLIPA, DIMA et UPI SEGPA.

<sup>9</sup> Dont CAP, BEP, BAC pro.





## ANNEXES



## ANNEXE 1 : LISTE DES 46 ARTICLES DE L'ENQUETE EFFECTUÉE PAR FAMILLES DE FRANCE

- **PAPETERIE** (16 articles)
  - Cahiers de brouillon - lot de 5
  - Agenda scolaire (calendaire)
  - Cahier de 96 pages - broché – (21 x 29,7 cm) - 90 g - (x2)
  - Cahier de 96 pages - broché – (17 x 22 cm) - 90 g – (x2)
  - Cahier de musique de 48 pages – (17 x 22 cm) - à l'unité
  - Feuillet mobiles perforés – 200 pages - (21 x 29,7 cm) - 90 g
  - Feuillet mobiles perforés – 400 pages - (21 x 29,7 cm) - 70 g
  - Copies doubles perforées - 400 pages - (21 x 29,7 cm) - 90 g
  - Pochette de 12 feuilles de dessin - (24 x 32 cm) - 180 g
  - Pochette de 24 feuilles de papier calque - (24 x 32 cm) - 70 g
  - Classeur rigide – (21 x 29,7 cm) - 4 cm d'épaisseur – (x2)
  - Classeur souple – (21 x 29,7 cm) – 2 cm d'épaisseur – (x2)
  - Intercalaires – (21 x 29,7 cm) - 2 lots de 5, 6 ou 7
  - Pochettes plastiques protégé-documents perforées (21 x 29,7 cm) – lot de 100
  - Protège-cahier transparent – (21 x 29,7 cm) – (x2)
  - Protège-cahier transparent – (17 x 22 cm) – (x2)
  
- **FOURNITURES** (26 articles)
  - Rouleau de plastique de 2 ou 3 m pour couvrir les livres – à l'unité
  - Un kit pour couvrir les livres – 5 livres
  - Oeilllets adhésifs - 240
  - Etiquettes autocollantes blanches - 24
  - Stylo plume
  - Boite de 30 petites cartouches
  - Crayons à papier - HB ou 2b – lot de 2
  - Pochette de 12 crayons de couleurs
  - Pochette 12 feutres
  - Stylos à bille (4 couleurs)
  - Effaceurs- réécriteurs – lot de 2
  - Gomme
  - Bâton de colle de 8 g – lot de 3 bâtons
  - Rouleau de ruban adhésif avec dérouleur – (250 cm x 19 mm)
  - Règle plate en plastique - 30 cm
  - Rapporteur en plastique - 12 cm
  - Equerre en plastique - 21 cm - 60°
  - Taille crayon avec réservoir
  - Compas simple à mine sans accessoires
  - Boite de gouaches - 10 tubes
  - Pinceaux de tailles différentes - lot de 3
  - Ciseaux de 15 à 17 cm en acier
  - Trousse fourre-tout
  - Flûte à bec en plastique
  - Calculatrice pour collégien (6<sup>ème</sup> à 3<sup>ème</sup>)
  - Sac à dos ou « cartable » pouvant durer 2 ans
  
- **VETEMENTS** (4 articles)
  - Jogging complet (pantalons + veste (pour un enfant de 12 ans ou 138 cm)
  - Short (taille 12 ans)
  - Chaussures de sport -1 paire (du 36 au 40)
  - Chaussettes –du 36 au 40- à l'unité –par 2- par 3

## ANNEXE 2 : NOMBRE D'ENQUETES EFFECTUEES PAR DEPARTEMENT

DEPARTEMENT	NOMBRE D'ENQUETES	DEPARTEMENT	NOMBRE D'ENQUETES
01 - AIN	5	46- LOT	1
02 - AISNE	2	47- LOT ET GARONNE	1
03 - ALLIER	2	49- MAINE ET LOIRE	2
04 - ALPES HAUTES	2	50-MANCHE	1
06 - ALPES MARITIMES	2	54- MEURTHE ET MOSELLE	7
11 - AUDE	3	55 - MEUSE	10
12 - AVEYRON	16	57 - MOSELLE	9
15 - CANTAL	2	58 - NIEVRE	3
17 - CHARENTE-MARITIME	2	59 - NORD	1
18 - CHER	33	60 - OISE	7
19 - CORREZE	3	61 - ORNE	1
21 - COTE D'OR	5	64 - PYRENEES ATLANTIQUES	1
23 - CREUSE	1	66 - PYRENEES ORIENTALES	2
24 - DORDOGNE	8	67 - BAS RHIN	2
25 - DOUBS	1	69 - RHONE	16
26 - DROME	5	70 - HAUTE - SAONE	1
27 - EURE	3	71 - SAONE ET LOIRE	24
28 - EURE ET LOIR	9	73 -SAVOIE	2
29 - FINISTERE	2	74 - HAUTE - SAVOIE	5
30 - GARD	4	75 - PARIS	7
31 - HAUTE GARONNE	13	76 - SEINE – MARITIME	1
32 - GERS	1	77 - SEINE ET MARNE	1
34 - HERAULT	3	78 - YVELINES	1
35 - ILE ET VILAINE	4	79 - DEUX SEVRE	4
36 - INDRE	4	81 - TARN	3
37 - Indre et Loire	1	83 - VAR	2
38 - ISERE	2	84 – VAUCLUSE	3
40 - LANDES	1	85 - VENDEE	6
41 - LOIR ET CHER	4	86 - VIENNE	14
42 - LOIRE	10	88 - VOSGES	1
43- HAUTE LOIRE	1	90 -TERRITOIRE DE BELFORT	1
44- LOIRE ATLANTIQUE	4	93 - SEINE- SAINT- DENIS	15
45- LOIRET	8	95 - VAL D'OISE	4

### ANNEXE 3 : LISTE OFFICIELLE DES ESSENTIELS

#### Consommables

<u>Fournitures</u>	<u>Qualité type attendue</u>
Grand cahier 96 pages (21 x 29,7 cm)	Dos agrafé, 80 à 90 g/m2
Grand cahier 96 pages (24 x 32 cm)	Dos agrafé, 80 à 90 g/m2
Petit cahier de 96 pages (17 x 22 cm)	Dos agrafé, 80 à 90 g/m2
Feuillets mobiles perforés (21 x 29,7 cm)	70 à 90 g/m2
Copies doubles perforées (21 x 29,7 cm)	70 à 90 g/m2
Cahier de musique de 48 pages (17 x 22 cm)	
Classeur rigide (21 x 29,7 cm)	Cartonné recyclable
Classeur souple (21 x 29,7 cm)	Plastique
Protège-cahiers (17 x 22 - 21 x 29,7 - 24 x 32)	
Pochettes transparentes perforées (21 x 29,7 cm)	Lot de 90 à 100
Rouleau de plastique pour couvrir les livres	
Stylos à bille	1 bleu, 1 noir, 1 rouge, 1 vert – pointe moyenne
Crayons à papier	H.B. - bout gomme
Pochette de 12 crayons de couleur	
Pochette de 12 feutres de couleur	Lavables, sans solvant, non toxiques
5 tubes (10 ml) de gouache - 5 couleurs primaires	Peinture à l'eau
Gomme	
Stylo correcteur	
Bâton de colle - lot de 2 à 4	Non toxique - sans solvant
Rouleau de ruban adhésif	Sans dévidoir
Porte-vues - 21 x 29,7cm - 40 à 60 vues	Matière plastique ou recyclée
Agenda	Simple
Pochette de papier dessin à grain 180 g/m2	21 x 29,7 cm
2 porte-vues - 21 x 29,7 cm - 40 à 60 vues	Matière plastique ou recyclée
Cartouches d'encre (bleu)	
Effaceur-récrivain	

#### Equipements

<u>Fournitures</u>	<u>Qualité type attendue</u>
Pinceaux de tailles différentes	Poils naturels lot de 3 - n° 6, 10, 14 ou 4, 10, 16
Kit de traçage 3 pièces : - Règle plate en plastique - 30 cm - Rapporteur en plastique - 12 cm - Équerre en plastique - 21 cm - 60°	
Compas	Métal
Paire de ciseaux (scolaires) 12 à 13 cm	Bout rond, acier inoxydable
Taille-crayons Stylo-plume	À réservoir plastique